

směrnice	Dětský domov, Horšovský Týn	
02 / 2023 / ŘED		

ŠKOLNÍ VZDĚLÁVACÍ PROGRAM

DĚTSKÝ DOMOV, HORŠOVSKÝ TÝN

Zpracovala:	Mgr. Pavla Čepičková
Účinnost:	01. 09. 2023

1. Identifikace organizace:

Název organizace	Dětský domov, Horšovský Týn
Adresa	346 01 Horšovský Týn, Nová Ves 1
Telefon	379 422 361, 379 422 371
Fax	379 422 371
E-mail	ddhtyn@seznam.cz
IZO	600 028 411
IČO	48342947
Právní forma	příspěvková organizace dle zákona č. 250/2000 Sb.
Zřizovatel	Plzeňský kraj, Škroupova 18, Plzeň
Zřizovací listina	vydaná Plzeňským krajem: Čj. 492/01
Datum vydání	31. 8. 2001

I. Součásti školského zařízení:

Název	IZO:	Kapacita:
Dětský domov	048 342 947	36
Školní jídelna v dětském domově	102 604 118	60

2. Charakteristika zařízení

Činnost dětského domova je vymezena zákonem č. 109/2002 Sb., ve znění pozdějších předpisů, o výkonu ústavní výchovy nebo ochranné výchovy a o preventivně výchovné péči ve školských zařízeních a o změně dalších zákonů, zákonem č. 561/2004 Sb., ve znění pozdějších předpisů, o předškolním, základním, středním, vyšším odborném a jiném vzdělávání (školský zákon) a zákonem č. 563/2004 Sb., ve znění pozdějších předpisů, o pedagogických pracovnících a o změně některých zákonů.

Cílem je poskytovat dětem standartní podmínky pro jejich celkový vývoj, výchovu a vzdělání a vytvoření prostředí, které poskytuje dítěti sociální, právní a materiální jistoty - s přihlédnutím k jejich individuálním potřebám a schopnostem (děti se speciálními vzdělávacími potřebami).

Dětský domov je školské zařízení pro výkon ústavní výchovy dětí a mládeže. Zajišťuje náhradní výchovnou péči dětem ve věku zpravidla od 3 do 18 let, (případně zletilým nejdéle do věku 26 let připravujícím se na budoucí povolání) na základě rozhodnutí soudu o ústavní výchově, předběžného opatření nebo u zletilé osoby na základě dohody mezi ní a dětským domovem.

Dětský domov, Horšovský Týn má celkem pět heterogenních rodinných skupin ve třech objektech. Tři skupiny jsou po osmi dětech, v dalších dvou skupinách je 6 dětí. Rodinné skupiny fungují v dětském domově podobně jako v běžných rodinách. Celková kapacita našeho domova je 36 dětí.

V dětském domově se při výchovně vzdělávací činnosti (dále jen VVČ) uplatňují neformální organizační metody, podněcující optimální psychosociální vývoj a rozvoj s ohledem k individuálním potřebám dítěte.

Život dětí v dětském domově by se měl svou formou co nejlépe podobat běžnému modelu rodiny se všemi právy a povinnostmi jednotlivých členů. Dětem by se mělo dostat co nejvíce potřebných, pro život nezbytných dovedností a návyků, žádoucích vzorců chování.

3. Cíle výchovy a vzdělávání

Obecné cíle jsou rozpracovány do obsahu VVČ, kterou pedagogičtí pracovníci pravidelně plánují. Vycházejí při tom z Ročního plánu VVČ. VVČ je rozpracována v Týdenních plánech výchovné činnosti tak, aby jejím prostřednictvím byly u dětí utvářeny, rozvíjeny a upevňovány všechny klíčové kompetence. Obsah jednotlivých kompetencí je rozpracován do výchovných cílů, které jsou postupně naplňovány. Činnosti, kterými se plní jednotlivé výchovné cíle, kmenoví vychovatelé plánují ve svých rodinných skupinách. Vycházejí z individuálních potřeb, zájmů, možností, schopností a dovedností jednotlivých dětí. Důraz je kladen na individuální přístup k rodinné skupině jako celku i na individuální přístup k jednotlivým dětem.

Hlavní výchovné cíle jsou zaměřeny na:

Rozvoj osobnosti dítěte

- utváření a upevňování základních hygienických návyků a sebeobsluhy
- slušnost jako primární kvalita mezilidských vztahů
- právo na vzdělání podle individuálních schopností dítěte
- soužití s ostatními lidmi, schopnost podřídit se většině, schopnost tolerance
- respektování osobnosti druhého a jeho práva na seberealizaci
- schopnost organizovat si volný čas
- právo na seberealizaci a rozvíjení vlastních dovedností (zájmová činnost)
- vedení k samostatnosti a zodpovědnosti při plnění povinností
- vytváření návyků nezbytnosti sebezvzdělávání a přípravy na vyučování
- vytvářet a prohlubovat v dětech pocit solidarity

Samostatné rozhodování

- schopnost dětí se správně rozhodovat v určitých situacích
- orientovat se ve společnosti a společenských vztazích
- posilovat pozitivní vzorce chování
- schopnost dětí správně se rozhodnout a umět projednávat a zdůvodňovat svá rozhodnutí a stanoviska s dospělými, vychovateli i dětmi

Spolupráci a zodpovědnost

- schopnost nést zodpovědnost za vlastní rozhodnutí, jednání a chování
- vést děti k dodržování zásad slušného chování, pravidel chování ve škole i mimo ni, respektování společenských norem a řádů
- být připraven odolávat zátěži v běžném životě a naučit se nést neúspěchy ve škole i v osobním životě
- vytváření optimálních podmínek a předpokladů pro individuální začlenění dítěte do společnosti a úspěšné zařazení dítěte do života po odchodu z dětského domova
- výchovu k získání pocit zodpovědnosti (za svoje chování a jednání, za vykonanou práci, za plnění povinností)
- chápat potřebu spolupráce a potřebu pravidelné přípravy na vyučování jako jedny ze základních schopností potřebných v jejich budoucím životě a vstupu do pracovního procesu

Zájmovou činnost

- umožnit dítěti rozvíjet jeho zvláštní schopnosti, talent
- naučit děti trávit vhodným způsobem svůj volný čas a aktivně relaxovat
- usměrnit žebříček životních hodnot, zvýšit sebeúctu a sebevědomí tím, že dětem umožníme ukázat jedinečnost každého jedince a potřeby zažít úspěch i potřeby pracovat v týmu, kdy na každém jedinci závisí úspěch ostatních. Touha zviditelnit se a upoutat na sebe pozornost je typická pro děti s citovou deprivací a je nutné ji usměrňovat žádoucím směrem
- vybrat zájmové činnosti dle vlastních dovedností a schopností, rozvíjet své zájmy v organizovaných skupinách i individuálních činnostech, neupřednostňovat pasivní trávení volného času a dokázat odmítnout nabídku nevhodného způsobu trávení volného času

Veškeré výchovné činnosti mají dětem pomoci utvářet a postupně rozvíjet **klíčové kompetence**:

Mezi klíčové kompetence, na které se zaměřujeme, patří:

1. kompetence k učení
2. kompetence k řešení problémů
3. kompetence komunikativní
4. kompetence sociální a personální
5. kompetence občanská
6. kompetence pracovní

1. Kompetence k učení

- upevňujeme u dětí návyk pravidelné domácí školní přípravy, vhodně děti motivujeme ke školní úspěšnosti
- vedeme děti k osvojování vhodného učebního stylu, podporujeme samostatnost při učení

- rozvíjíme smysly a poznávací schopnosti dětí
- podporujeme tvořivost dětí
- vedeme děti k důslednému dodržování povinností v rodinné skupině i ve škole
- učíme děti připravit si úkol, splnit ho a překontrolovat výsledek
- podporujeme a rozvíjíme individuální zájmy dětí
- vedeme děti k pochopení důležitosti vzdělání pro budoucí život
- rozvíjíme a upevňujeme čtenářskou gramotnost dětí
- vybírá a využívá pro efektivní učení vhodné způsoby, metody a strategie, plánuje, organizuje a řídí vlastní učení, projevuje ochotu věnovat se dalšímu studiu a celoživotnímu učení,

2. Kompetence k řešení problémů

- vedeme děti k řešení modelových situací, posilujeme správné modely chování
- vedeme děti k tomu, aby uměly požádat o pomoc, pokud přesahuje jejich síly
- učíme děti, aby se zvládly o sebe a ostatní postarat podle svých možností, schopností a sil v rizikových situacích
- vedeme děti k odhadnutí rizik i přínosů svého chování pro sebe i ostatní
- vedeme děti k tomu, že je více možností řešení konfliktů
- učíme je zvážit, které řešení je to nejvhodnější
- učíme děti přistupovat aktivně k řešení problémových situací, ale pokud možno jim předcházet
- učíme děti kontrolovat extrémní projevy svých nálad a emocí
- učíme děti přizpůsobovat své chování situaci tak, aby neomezovaly a nepoškozovaly zdraví ostatních
- vedeme děti k tomu, aby uměly nabídnout pomoc tam, kde je třeba
- učíme děti respektovat potřeby, přání a názory druhých
- učíme děti uznat svou chybu a umět se omluvit

3. Kompetence komunikativní

- vedeme děti k srozumitelnému a efektivnímu vyjádření svého názoru
- vedeme děti, aby uměly naslouchat názoru druhých
- uspokojovat u dětí potřebu být vyslyšen a mít pocit pochopení
- rozvíjíme a upevňujeme souvislé vyjadřování a kulturní řečový projev dětí
- vedeme děti k hodnocení svého chování i chování druhých
- učíme děti přijímat kritiku od druhých, zvládnout přiměřeně zpětnou vazbu
- rozvíjíme schopnost vyjádřit empatii k druhým, jejich případným potížím a problémům
- učíme děti chovat se s respektem k citovému životu druhých, neomezovat je nevhodným vynucováním a vydíráním
- vedeme děti k tomu, že vhodné sdělení pocitů není projevem slabosti, ale může pomoci
- vedeme děti k tomu, aby uměly obhájit svůj názor
- rozvíjíme zdvořilou komunikaci, ohleduplnost a společenský takt k ostatním v rodinné skupině, v DD a na veřejnosti
- rozvíjíme a upevňujeme jazykovou gramotnost

4. Kompetence sociální a personální

- vedeme děti k vytvoření společných pravidel v rodinné skupině, seznamujeme je s jejich právy a povinnostmi, učíme děti uvědomit si vzájemnou provázanost práv a povinností
- učíme je přijímat osobní zodpovědnost za porušování povinností
- učíme děti získávat sebedůvěru v různých kolektivech a mít schopnost správně odhadnout své postavení
- učíme děti zvládnout manipulativní chování druhých a umět mu čelit
- vedeme děti k chápání projevů druhých, správnému vyhodnocení důvodů jejich chování, k tomu, že lidé jsou různí a chovají se a prožívají různě stejné situace
- učíme děti udělat radost ostatním
- vedeme děti k poznání, že každý člověk je originál, má své specifické potřeby i projevy
- učíme děti přizpůsobit své chování sociálnímu prostředí, uvědomovat si různé sociální role
- učíme děti přijímat ostatní, jejich názory, okolí a skutečnosti pozitivně
- učíme děti chápat, co je pochybení a vědět, že se má odpouštět, umět odpouštět
- vedeme děti k přijetí přiměřené odpovědnosti

5. Kompetence občanská

- vedeme děti k dodržování bezpečnosti v rodinné skupině, v prostorách DD, při cestě do školy, při samostatných vycházkách
- vedeme děti k bezpečnému a zodpovědnému chování v DD i na akcích mimo naše zařízení
- učíme děti, proč je důležité znát svá práva a uznávat práva druhých, dodržovat své povinnosti a dbát na to, aby ostatní dodržovali své povinnosti a respektovali naše práva
- vedeme děti k akceptování autorit – v DD, ve škole, mimo DD
- vedeme děti k ochraně životního prostředí
- podporujeme děti v aktivním pohybu a sportování, jako prostředkům podpory zdraví

6. Kompetence pracovní

- vedeme děti k pochopení významu dodržování osobní hygieny a zvládnání sebeobsluhy a domácích činností
- vedeme děti k důslednému a samostatnému plnění povinností v rodinné skupině
- učíme děti reálně odhadnout své možnosti a síly
- podporujeme děti v aktivním přístupu k vylepšení prostředí rodinné skupiny, DD
- vedeme děti k šetrnému zacházení se školními pomůckami a potřebami a k udržování pořádku ve školních pomůckách a potřebách
- podporujeme u dětí potřebu čistého zevnějšku a úpravy

- vedeme děti ke kooperaci a spolupráci při řešení společného úkolu, při společné činnosti
- učíme děti manuální zručnosti při drobných opravách v domácnosti a při úpravách okolí DD
- utváříme a rozvíjíme finanční gramotnost dětí
- děti vedeme k brigádní činnosti a doprovázíme je při získávání předpracovních a pracovních dovedností a návyků (CV, nácviky přijímacích pohovorů, vyplňování dokumentů, hledání brigád a brigádní zkušenost)

Výchovné a vzdělávací činnosti, které jsou zahrnuty v **Týdenních plánech**:

- vzdělávání a příprava na vyučování
- zájmová činnost
- rekreační činnost
- pracovní a sebeobslužná činnost
- sportovní činnost
- výtvarná, hudební činnost

4. Časový harmonogram vzdělávání a výchovy

Délka výchovy a vzdělávání je velmi individuální u každého dítěte. Trvá po dobu nařízení ústavní výchovy. Závisí na době, kterou dané dítě stráví v našem zařízení a na jeho schopnostech učit se novým dovednostem a osvojovat si žádoucí vzorce chování.

Každá rodinná skupina zpracovává Týdenní plán VVČ. Individuální dlouhodobý výchovný cíl (s ohledem na délku pobytu dítěte v DD) je zpracováván v PRODu, cíl je pravidelně vyhodnocován 1 x za 6 měsíců.

5. Formy vzdělání

Dalšími faktory působícími na výchovně vzdělávací činnost dětí v dětských domovech jsou formy výchovy stanovené například vyhláškou č. 74/2005 Sb., ve znění pozdějších předpisů, o zájmovém vzdělávání. Ta stanovuje následující formy:

- **PŘÍLEŽITOSTNOU** výchovnou, vzdělávací, zájmovou a tematickou rekreační činnost. Realizuje se mimo zařízení a využívá mezioborovou spolupráci (s Policií ČR, neziskovými organizacemi...)
- **PRAVIDELNOU** výchovnou, vzdělávací a zájmovou činnost, která se realizuje přímo v zařízení, formou každodenních a pravidelných činností. Například příprava na vyučování a sebeobslužné činnosti.
- **REKREAČNÍ** činnost spojenou s pobyty mimo zařízení organizovanou samotným zařízením nebo jinými organizacemi a nadacemi. Příkladem jsou víkendové a prázdninové pobyty.

- OSVĚTOVOU činnost včetně shromažďování a poskytování informací, činnost poradenskou zaměřenou na primární a sekundární prevenci rizikového chování.
- INDIVIDUÁLNÍ práci, zejména vytvářením podmínek pro rozvoj nadaných dětí a rozvoj schopností dětí vyžadujících specifické potřeby formou individuálního přístupu.
- SPONTÁNNÍ nabídka činností, které jsou zahrnuty v denním programu, neorganizovaná aktivita dětí.

6. Obsah vzdělání

Hlavním obsahem výchovy a vzdělávání v dětském domově je příprava dítěte na samostatný život se zřetelem na individuální zvláštnosti dítěte.

Vzdělávací oblasti výchovy a vzdělávání:

- sebeobsluha – osobní hygiena, oblékání, obouvání, péče o oděv a obuv, péče o vzhled (u děvčat líčení)
- péče o domácnost – provoz domácnosti, udržování pořádku, základní domácí práce, finanční rozpočet domácnosti, základy vaření
- péče o zdraví – prevence nemocí, péče o nemocného, životospráva, první pomoc
- rodinná a sexuální výchova – výběr partnera, plánované rodičovství, antikoncepce
- doprava, cestování – chování v dopravním prostředku, orientace v jízdních řádech, nákup jízdenky
- společenské chování – návštěvy kulturních akcí, vhodné chování, vhodné oblečení, základy stolování
- občanská výchova – základy právního povědomí, poštovní služby, osobní doklady, jednání na úřadě, význam vzdělání v životě, volba vhodné školy
- finanční gramotnost – hospodaření s finančními prostředky, plánování výdajů, úskalí půjček (zejména nebankovních), orientace na trhu práce

7. Podmínky pro vzdělávání žáků se specifickými potřebami

Na základě vyhlášky č. 27/2016 Sb., ve znění pozdějších předpisů, o vzdělávání dětí, žáků a studentů se specifickými vzdělávacími potřebami a dětí mimořádně nadaných, se stanovují podmínky pro tyto děti v jednotlivých zařízeních do školního vzdělávacího plánu.

Vzdělávání žáků se speciálními vzdělávacími potřebami je realizováno prostřednictvím škol, které dotyčné děti navštěvují (uvedený typ školy není součástí dětského

domova), a které uskutečňující základní vzdělávání podle vzdělávacího programu upravujícího vzdělávání žáků se speciálními vzdělávacími potřebami (LMR).

V našem zařízení se poskytuje speciální péče dětem s lehkou mentální retardací a zejména dětem se specifickými poruchami učení. Nejvíce využíváme forem individuální nebo skupinové integrace, zvýšený dohled nad dětmi, blízká spolupráce a větší kontakt s dětmi při vytváření podmínek socializace a integrace.

Náš dětský domov nejčastěji využívá forem individuální péče a pravidelné spolupráce se školami v Horšovském Týně, PPP Plzeň v Domažlicích, SVP v Domažlicích a SPC v Horšovském Týně.

8. Podmínky přijímání, průběhu a ukončování pobytu dětí

Přijímání dětí

Do dětského domova jsou děti umisťovány na základě rozhodnutí soudu nařízením ústavní výchovy či předběžným opatřením. Do dětského domova jsou přijímány děti zpravidla ve věku od 3 do 18 resp. 19 let. Do dětského domova jsou dále přijímány i děti mladší 3 let, pokud se jedná o děti nezletilých matek, které jsou umístěny do našeho zařízení. Pobyt v dětském domově může být dítěti prodloužen až do 26 let věku, pokud se připravuje na budoucí povolání, a to na základě dohody mezi nezaopatřenou osobou a ředitelem domova.

Při přijetí dítěte sociální pracovníce přejímá veškerou dokumentaci a dítě přejímá službu vykonávající vychovatelka. Dítě je zařazeno po předchozí konzultaci v pedagogické radě do dané výchovné skupiny.

Ředitel domova provádí vstupní pohovor s dítětem obsahující také seznámení s vnitřním řádem dětského domova, právy a povinnostmi dítěte, s organizací a režimem domova apod. Vstupní pohovor je prováděn způsobem přiměřeným věku a rozumovým schopnostem dítěte.

Vychovatel příslušné rodinné skupiny za spolupráce s dalšími pedagogickými pracovníky této rodinné skupiny zpracuje program rozvoje osobnosti dítěte vycházející z komplexní diagnostické zprávy. Na tvorbě programu se podílí i dítě, kterého se program týká. Tento program rozvoje osobnosti je předložen řediteli dětského domova ke schválení ve stanovených lhůtách.

Dítě přemísťuje do jiného dětského domova nebo do dětského domova se školou, popř. do výchovného ústavu příslušný soud. Podnět k přemístění může být proveden na základě žádosti dětského domova, kde je dítě umístěno, popř. na základě žádosti osob odpovědných za výchovu nebo žádosti dítěte nebo orgánu sociálně – právní ochrany dětí.

Propouštění dětí

Při propouštění dítěte ze zařízení při ukončení pobytu v DD na základě ukončení ústavní výchovy soudním rozhodnutím, je dítě předáno do péče osoby zodpovědné za její další výchovu. Toto propouštění je realizováno po nabytí právní moci rozsudku o zrušení ústavní výchovy. Dále je to dáno na vědomí orgánu sociálně právní ochrany dítěte v příslušném místě trvalého pobytu.

Nejméně 6 měsíců před propuštěním dítěte do samostatného života (po dosažení zletilosti) ze zařízení je nutná spolupráce s OSPOD.

Při propouštění dítěte ze zařízení po ukončení přípravy na budoucí povolání se zařízení ve spolupráci s OSPOD snaží dítěti zajistit bydlení a pracovní zařazení. Dítěti je dána finanční či věcná pomoc ve formě výbavy a osobního ošacení v hodnotě stanovené zákonem č. 109/2002 Sb. v platném znění.

Dále je dítěti i po opuštění zařízení poskytována poradenská pomoc při řešení tíživých životních situací.

9. Popis materiálních podmínek

zařízení je uživatelem objektů a pozemků ve vlastnictví Plzeňského kraje:
objekty: hlavní budova, hospodářská budova, herna, zahradní domek, truhlárna
pozemky - o celkové výměře 8.791 m²

- **Hlavní budova:**
ubytovací prostory: 3 plně vybavené byty pro dvacet dětí včetně služebních pokojů pro vychovatele, izolace pro nemocné, pracovní místnost pro švadlenu a denní asistentku pedagoga, sklad šatstva, kanceláře, centrální kuchyně s jídelnou, prádelna, společenská místnost, plynová kotelna objektu
- **Hospodářská budova:**
plně vybavený byt pro 4. rodinnou skupinu (8 dětí) včetně služebního pokoje pro vychovatele, sklad potravin, sklad čistících prostředků, sklad sportovních potřeb, garáž, dílna, plynová kotelna objektu
- **Herna:**
plně vybavený byt pro 5. rodinnou skupinu (8 dětí) včetně služebního pokoje pro vychovatele, víceúčelová herna včetně šatny a WC, posilovna, plynová kotelna objektu
- **Truhlárna:**
truhlářská dílna, sklad
- **Zahradní domek:**
uložení zahradnického nářadí a zahradní techniky
- **Pozemky:**
zahrada, parčík, travnatá plocha, hřiště (plocha s asfaltobetonovým povrchem, 2/3 zatravněná plocha)

- **Garsoniéra**

organizace disponuje garsoniérou (je mimo areál dětského domova), která je ve vlastnictví města Horšovský Týn

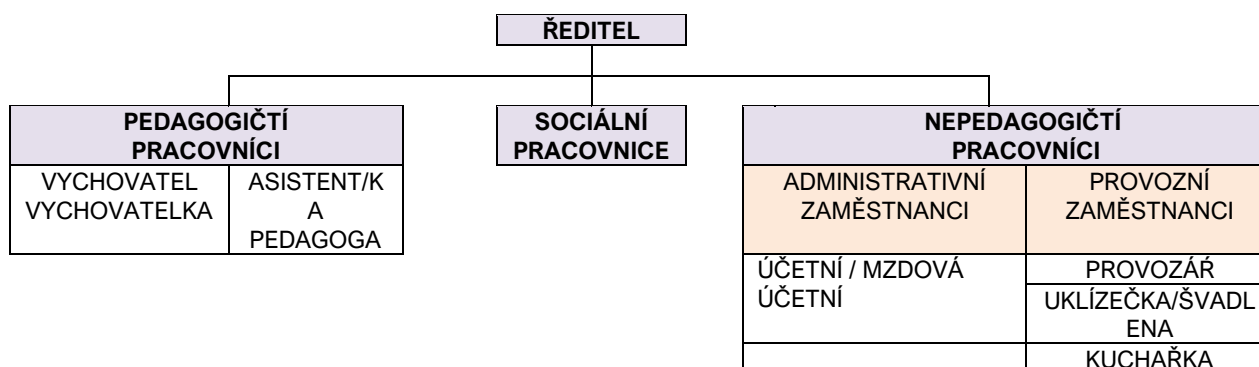
Základním předpisem, který určuje materiální podmínky prostředí je stanoven vyhláškou Ministerstva zdravotnictví č. 410/2005 Sb., ve znění pozdějších předpisů, o hygienických požadavcích na prostory a provoz zařízení pro výchovu a vzdělávání dětí a mladistvých.

V dětském domově rodinného typu jsou děti ubytovány ve dvou až třílůžkových pokojích v jednotlivých rodinných skupinách. Každá rodinná skupina má k dispozici společný obývací pokoj, kuchyňku a sociální zařízení vybavené stejně jako v běžné domácnosti.

Pokoje jsou vybaveny lůžky, psacími stoly, uzamykatelnými skřínkami, policemi a židlemi. Dětský domov zajišťuje dětem materiální zabezpečení, především ošacení, obuv, hygienické potřeby, potřeby pro vzdělání, knihy a hračky, audiovizuální technické vybavení a počítače. Samozřejmostí je vybavení na sport, turistiku a rekreační a zájmové činnosti. Děti jsou vedeny k šetrnosti hospodárnosti při zacházení s majetkem a zařízením dětského domova i svým vlastním.

10. Popis personálních podmínek

Pedagogičtí pracovníci získávají odbornou kvalifikaci studiem stanoveným zákonem č. 563/2004 Sb., v platném znění, o pedagogických pracovnících a také splňuje předpoklad psychické způsobilosti.



Pedagogičtí pracovníci	ředitelka	1	
	vychovatel/ka	10	
	asistentka pedagoga – noční služba	10	
Administrativní pracovníci	účetní	1	
	mzdová účetní	1	dohoda
	sociální pracovnice	1	
Pracovníci provozu	administr. prac. ŠJ	0,6	
	kuchařka	0,4	
	provozní pracovník	1	
	uklízečka/švadlena	1	

11. Popis ekonomických podmínek

Dětský domov, Horšovský Týn je příspěvkovou organizací Plzeňského kraje. Zařízení hospodaří s finančními příjaty ze strany zřizovatele. Zřizovatel poskytuje z vlastního rozpočtu prostředky na provoz, popř. na investiční výdaje a dále přerozděluje přímé neinvestiční výdaje poskytnuté MŠMT, ve kterých jsou zahrnuty prostředky na platy a prostředky na ostatní osobní náklady.

Do rozpočtu dětského domova jsou dále zahrnuty příjmy z příspěvků na úhradu péče, která je dětem v zařízení poskytována. Výši příspěvků stanovuje ředitel zařízení ve správním řízení dle §24 odst. (3) písm. g) v souladu s § 27-30 Zákona č. 109/2002 Sb. o výkonu ústavní výchovy nebo ochranné výchovy ve školských zařízeních a o preventivně výchovné péči ve školských zařízeních a o změně dalších zákonů.

Dále jsou součástí rozpočtu příjmy z dávek státní sociální podpory (přídavek na dítě). Výše výdajové stránky rozpočtu je dána skutečnými příjmy zařízení, které jsou ovlivněny reálnou výší úhrady příspěvků na úhradu péče ze strany povinných plátců dle správních rozhodnutí ředitele. V důsledku neplnění povinností některých plátců vznikají našemu zařízení pohledávky, které jsou často nevymahatelné.

12. Popis podmínek bezpečnosti a ochrany zdraví

Školské zařízení vyhledává, zjišťuje a zhodnocuje možná rizika vyplývající z činnosti při různých formách vzdělávání a současně i přijímá opatření k prevenci rizik. Před každou činností probíhá ústní poučení dětí v rámci BOZP.

Všichni zaměstnanci jsou 1 za dva roky proškoleni v oblasti BOZP a PO. Proškolení a další činnosti z hlediska BOZP a PO zajišťuje smluvně externí firma ABEPO, s.r.o.

Děti jsou proškoleny kmenovými vychovateli na začátku školního roku, popř. později při nástupu do zařízení.

Dětský domov zajišťuje včasné poskytnutí první pomoci a lékařské ošetření při úrazech a náhlých onemocněních. V budově dětského domova a v každé rodinné skupině jsou vhodným způsobem rozmístěny lékárničky s potřebným vybavením a je zajištěno, aby všichni byli seznámeni se zásadami poskytování první pomoci. Seznam telefonních čísel tísňového volání a čísel zdravotnických zařízení je umístěn na volně přístupném místě.

Podmínky pro bezpečné působení vytváří vhodně zvolená struktura a skladba činností, dodržování pitného a stravovacího režimu, dostupnost prostředků první pomoci a kontaktů na lékaře, praktická dovednost poskytovat první pomoc, užívání bezpečnostních ochranných pomůcek a bezpečné prostředí užívaných prostor dle platných norem, včetně výrazného označení nebezpečných předmětů.

13. Standardy kvality péče o děti v DD

Standardy kvality péče o děti jsou souborem kritérií, které stanovují stupeň úrovně péče v oblasti výchovně vzdělávací, personální, materiální a organizační. Pro každý jednotlivý standard platí zároveň sedm základních zásad:

- péče je realizována v souladu s nejlepším zájmem dítěte, s ohledem na jeho věk, rozumové schopnosti, duševní a tělesný zdravotní stav a rodinný kontext
- péče je realizována v souladu s individuálními potřebami dítěte
- péče směřuje k rozvoji samostatnosti, aktivní účasti dítěte ve společnosti, k posilování sebedůvěry, identity dítěte a k rozvoji tělesných, duševních, citových a sociálních dovedností dítěte
- péče splňuje požadavky na poskytování péče podle zákona č. 109/2002 Sb.
- péče je v souladu s principem rovného přístupu k dětem zejména bez ohledu na rasu, barvu pleti, pohlaví, jazyk, náboženství, politické nebo jiné přesvědčení, národnostní, etnický nebo sociální původ, právní či společenské postavení, socioekonomické možnosti, zdravotní postižení, sexuální orientaci atd.
- péče zajišťuje naplňování práv dětí
- péče vychází z aktuálních odborných poznatků

14. Závěrečná ustanovení

Školní vzdělávací program vydává ředitelka dětského domova a je zveřejněn na přístupném místě ve školském zařízení a v elektronické podobě na webových stránkách Dětského domova, Horšovský Týn. K dispozici je každému k nahlédnutí, případně pořizování opisů a výpisů.

Zpracovala: Mgr. Pavla Čepičková

Účinnost: 01. 09. 2023